

Canon

请先阅读本指南



佳能彩色扫描仪

CanoScan FB1200S

入门指南

检查包装内容



安装扫描仪



安装软件



测试扫描操作过程

软件指南

如何使用扫描软件

Windows

ScanGear CS-S

ScanGear Toolbox CS

Adobe Photoshop 5.0 LE

Caere OmniPage Limited Edition

Macintosh

插入模块CS-S (Plug-in Module CS-S)

CanoScan Toolbox CS

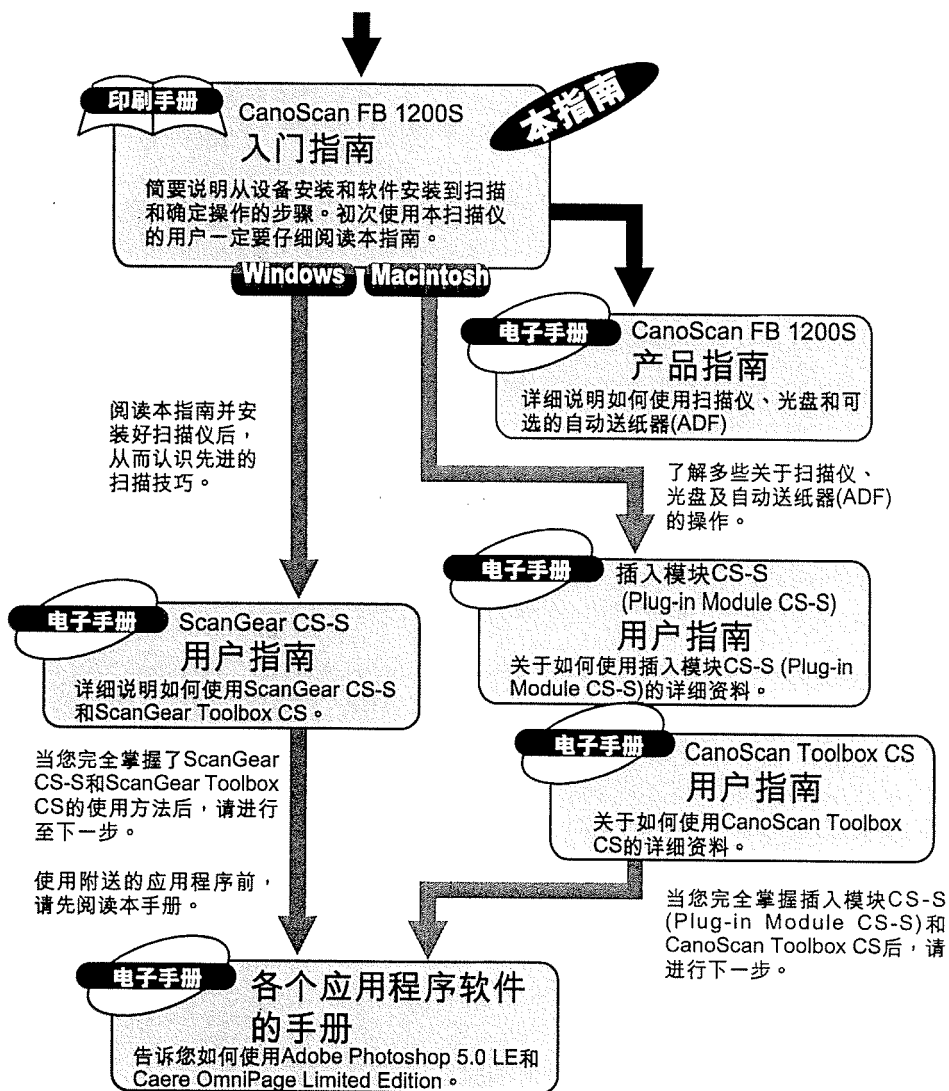
Adobe Photoshop 5.0 LE

注 意

请把保修登记卡寄回**佳能香港有限公司北京驻在员事务所**。

地址：佳能香港有限公司北京驻在员事务所
北京市朝阳区光华路1号
北京嘉里中心南楼10层
邮编：100020

如何有效使用各手册



如何使用本手册

感谢您购买CanoScan FB 1200S彩色扫描仪。本入门指南说明连接扫描仪和计算机及开始扫描操作的步骤。我们建议您仔细阅读本指南，以掌握正确的程序，避免出现问题。

手册构成

本手册分为两大部份。

• 扫描仪的安装

这部份为初次使用本扫描仪的用户逐步讲述如何安装扫描仪以及扫描软件。请务必仔细阅读这一部份，并完全依照正确的操作步骤。

• 软件说明

这部份简要说明附于扫描仪的软件的特点和应用，请务必阅读这一部份。

•本手册中提到的Windows是指Windows[®]95、Windows[®]98和Windows[®]NT4.0。

本手册中使用的符号

本手册使用下面的符号表示重要的信息。

警告 此标记表明在操作设备时应注意的事项。请务必阅读全部的警告信息。



注释 此标记表明补充的操作方法和其它有用信息。

目录

第一章



安装扫描仪

首次使用本扫描仪前，请先按照本章的说明
连接计算机及安装软件。

检查包装内的物品	5
安装扫描仪	6
安装SCSI卡	7
连接计算机	16
安装软件	20
 Windows平台：安装扫描仪软件	22
测试扫描仪	28
 Macintosh平台：安装扫描软件.....	34
测试扫描仪	40

第二章

软件指南

如何使用软件	46
 Windows平台	
使用ScanGear CS-S	47
使用ScanGear Toolbox CS扫描	49
使用Adobe Photoshop 5.0 LE扫描	50
使用Caere OmniPage Limited Edition扫描	51
 Macintosh平台	
使用插入模块CS-S(Plug-in Module CS-S)	53
使用CanoScan Toolbox CS扫描	55
使用Adobe Photoshop 5.0 LE扫描	56
使用Adobe Acrobat Reader 3.0浏览电子手册	57
系统信息	59

CanoScan FB 1200S的特性

本扫描仪为备有1200dpi光学分辨率的平板式彩色扫描仪，并附有以下的特性。

• 细致的色调和高分辨率

最高可达1200 dpi x 1200 dpi的光学分辨率。1200 dpi基本扫描(平行横过文件)被识别为VAROS，它是佳能的专利系统"可变折射光学系统(Variable Refraction Optical System)"的缩写。VAROS是一种双重扫描技术，扫描器将会重复扫描两次，第二次扫描的像素是第一次的一半。扫描仪对每种红、绿和蓝色(RGB)渠道的阅读数值为12 bits，扫描仪能产生出12 bits或8 bits高分辨率的鲜艳色调输出。

• 电源备用状态和省电功能

在电源开启状态下，本扫描仪只消耗12瓦特或更低的电源；而在操作状态下，也只消耗35瓦特或更低的电源。它的备用特性表示扫描仪随时准备好被使用。本产品能满足能源之星(Energy Star)对节省能源的要求。

• 操作简易的开启按钮

扫描仪前部的单按开启按钮，便于使用附送的软件(ScanGear Toolbox CS/CanoScan Toolbox CS)。

• 可选的透射稿架(Film Adapter Unit)

可选的透射稿架(Film Adapter Unit)FAU-S10允许您扫描单页或整叠的胶片和透明胶片，提高本扫描仪的多功能特性。请参阅随FAU-S10所附的用户手册。

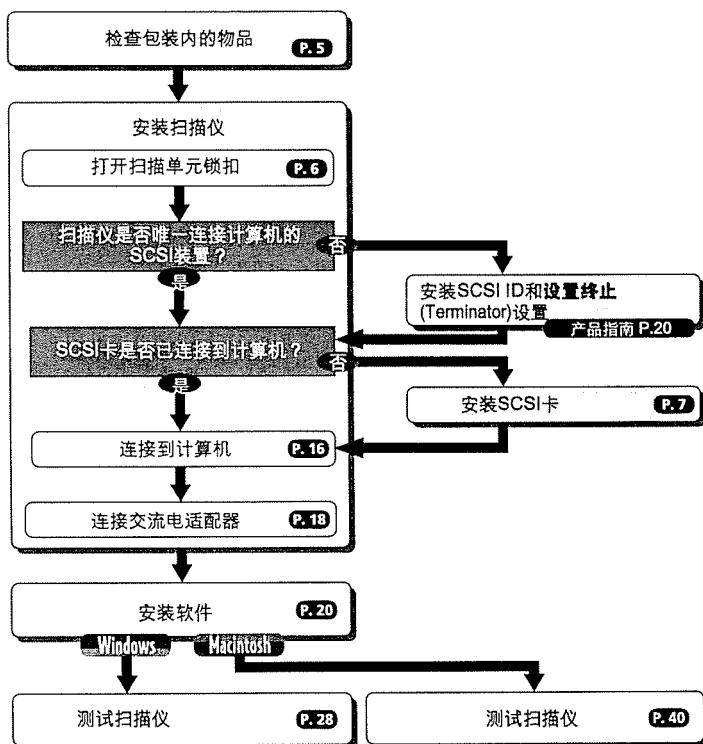
• 可选的自动输稿器(Automatic Document Feeder)

可选的**自动输稿器**(Automatic Document Feeder)ADF-9，让扫描仪自动送入纸张进行扫描，一次可多达20张。它是扫描仪的一个简便和节省时间的特性。请参阅产品指南。

第一章

安装扫描仪

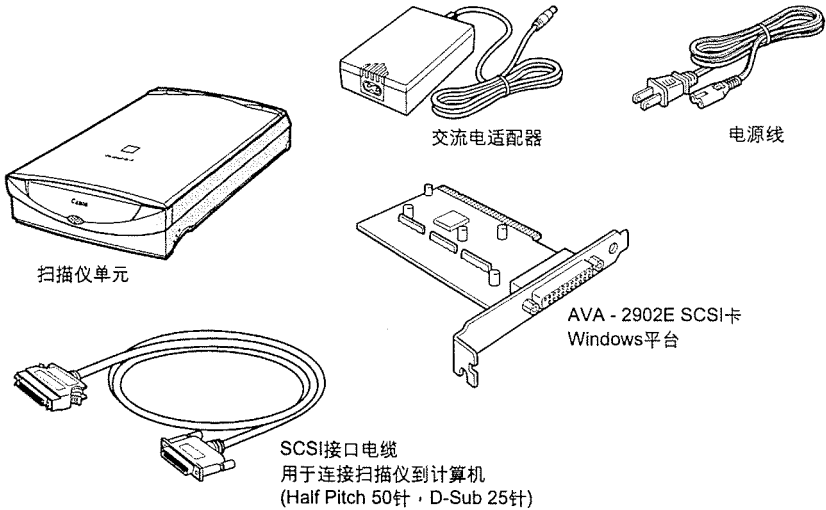
本部份逐步说明如何安装扫描仪，从开启包装开始至测试扫描仪的功能。
请按说明逐步进行安装。



检查包装内的物品

打开箱后，请检查箱内物品。

扫描仪单元和配件



软件和文件

- CanoScan安装程序光盘(CanoScan Setup Utility CD-ROM)
包含操作扫描仪的软件、软件手册和手册读取器软件。
- 入门指南(本指南)
说明如何连接扫描仪和计算机以准备扫描及介绍随机的软件。
- 其它文件

警告

- 如果发现欠缺任何一件东西，请联络您的零售商。

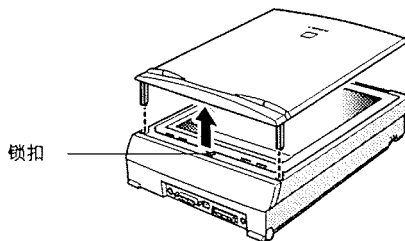
现在您就可以安装扫描仪了。

安装扫描仪

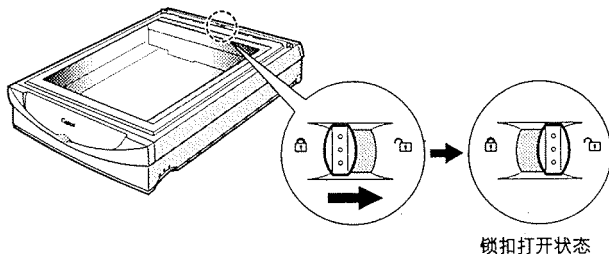
打开扫描单元的锁扣

扫描仪出货时，为防止运输过程中造成损坏，扫描单元会被锁定。使用前必须打开锁扣。

-
1. 移开文件盖。双手握著盖的铰位并把它垂直提起。



2. 找出锁扣位置，把它向打开标记推动。



-
3. 小心地把文件盖垂直地放回原位。

警告

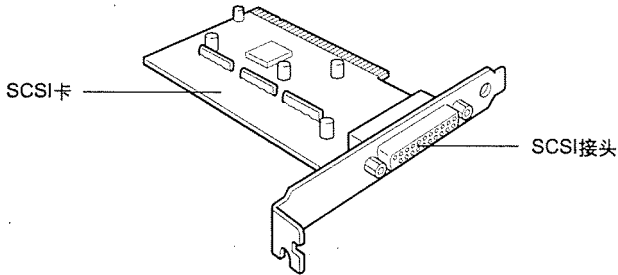
- 在连接交流电适配器前，请务必打开扫描仪的锁扣。在锁定状态下操作扫描仪，可能会引致扫描仪错误操作或损坏。

安装SCSI卡

这些步骤只在利用Windows操作系统进行扫描的扫描仪使用的。

什么是SCSI卡？

SCSI(发音为 "SCUZZY")是连接如扫描仪和硬盘等SCSI装置的标准接口。在运行Windows的计算机标准配置中通常都不会提供SCSI接头。相应地，SCSI卡和SCSI接头必须同时安装并连接到SCSI装置。



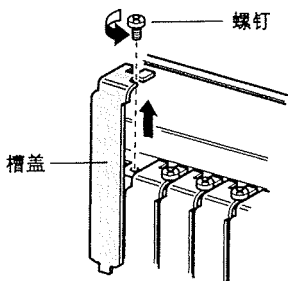
警告

- 在取出SCSI卡前，请先触摸如计算机底盘等的接地金属表面，以释放您身上的静电。
- 在您准备好安装SCSI卡前，请不要将SCSI卡从它的保护包装中取出。
- 握著SCSI卡的边缘。不要徒手触摸端子或其电路部份。
- 使用错误地安装SCSI卡的计算机可导致SCSI卡的损坏。使用前请确定SCSI卡安装正确。
- 如果您在安装或使用SCSI卡时遇上困难，请联络佳能客户支援中心。
- 对于和本产品一同出货的SCSI卡，并不保证可支持类似配置的设备。我们建议SCSI卡只用于连接您的计算机和扫描仪。
- Windows型号可用于Windows 95、Windows 98和Windows NT4.0。

如何安装SCSI卡

利用Philips (+) 螺钉刀，并按照以下的步骤把AVA-2902E SCSI卡安装到您的计算机中。

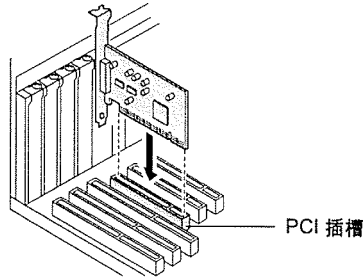
1. 关闭计算机并拔下所有连接设备和电缆。
2. 开启计算机的外壳。
 - 请于阅读随计算机的用户手册才将计算机的外壳移除。某些计算机可能需要特别的工具或步骤才可开启外壳。如果您对于开启外壳的细节不清楚，请咨询您购买计算机的经销商。
3. 请触摸您的计算机底盘或其它金属部份以将您身体上的静电释放。
 - 静电会对于SCSI卡的高度精细部份造成不可补救的损坏。故此，在安装前务必将您身体上的静电释放。
4. 在您的计算机上查找一个空置的PCI插槽。
 - 查找您的计算机上的PCI插槽时，请参阅计算机所附的手册。
5. 利用 Philips (+) 螺钉刀从将要安装SCSI卡的PCI插槽上取出槽盖。
 - 保留用于固定槽盖的螺钉，以用来将SCSI卡固定到计算机中。将槽盖保存于安全的地方以备将来使用。



.....

6. 慢慢地将SCSI卡完全插入PCI插槽中。

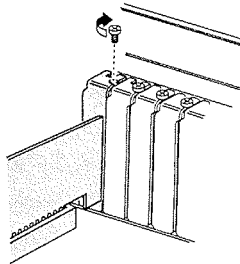
- 垂直地插入SCSI卡，请注意不要将卡倾斜。将卡完全插入槽中需要适当的力量。请确保您将卡推入直至您的手感受到阻力为止。



警告

-
- 倾斜地安装的SCSI卡或未完全插入的SCSI卡会导致错误操作。

7. 使用螺钉刀及槽盖的螺钉固定SCSI卡。



.....

8. 将计算机外壳重新安装，并将于步骤1所拔下的电缆重新连接。

- 安装计算机外壳和重新连接电缆时，请参阅计算机所附手册。

到此完成安装SCSI卡到计算机的步骤。请继续执行下一页的步骤，启动Windows及为SCSI卡选择驱动程序。

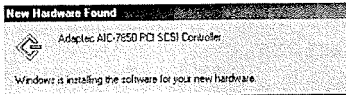
启动Windows

安装好SCSI卡后，启动Windows程序。

.....

1. 开启计算机电源。

- ▼ 稍候片刻，显示**已找到新的硬件**(New Hardware Found)信息，而所需的软件将会自动安装。其后，将会显示要求重新启动计算机的信息。



- 如果您是以本卡更换安装于计算机的SCSI卡或您的Windows版本不同，则有可能不会显示**已找到新的硬件**(New Hardware Found)信息。在这种情况下，请参阅“确定SCSI卡状态”部份(第15页)。

.....

2. 单击否[No]按钮。

- 继续执行下一步以于没有重新启动Windows的情况下安装驱动程序软件。
- ▼ Windows 会第一次开启。

警告

- 标准的Windows驱动程序已于上一个的步骤中安装。但是，由于SCSI卡可能不能于标准的Windows驱动程序中正确地操作，所以必须安装包含在**CanoScan安装程序光盘**(CanoScan Setup Utility CD-ROM)中的特别驱动程序。请按照“**安装SCSI驱动程序**(Installing the SCSI Driver)”部份(第13页)中的步骤安装正确的SCSI驱动程序。
- 信息会因不同的Windows版本而有所不同。
- 如果步骤1中显示需要Windows系统磁盘，请将它放在驱动器并单击**确定[OK]**按钮(如Windows系统装载于软盘，请装入所需软盘；如果系统装载于光盘，则请装入光盘)。按著**确定[OK]**按钮开始自动安装标准驱动程序软件和启动Windows。



警告

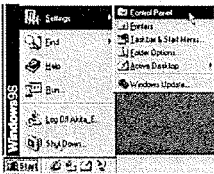
- 如果扫描仪已连接SCSI卡，将显示**已找到新的硬件**(New Hardware Found)对话框(新的Windows 95版本)或**设备驱动程序向导**(Device Driver Wizard)对话框(新的Windows 95版本)。在这种情况下，请参阅“安装扫描仪软件”的步骤 3 (第22页)。

确定SCSI卡状态

以下步骤说明如何确定SCSI卡操作正常。

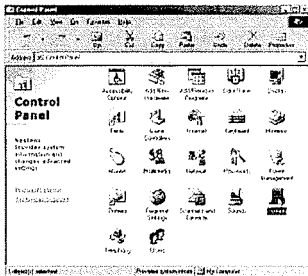
- Windows 95/98

1. 单击Windows任务栏的开始[Start]按钮，然后选择设置[Settings]和控制面板[Control Panel]。



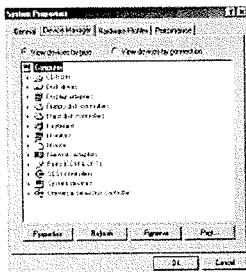
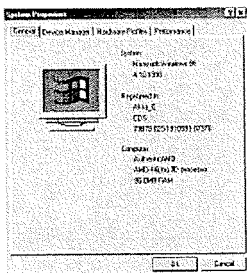
▼ 显示**控制面板**[Control Panel]窗口。

2. 双击**系统**[System]图标。

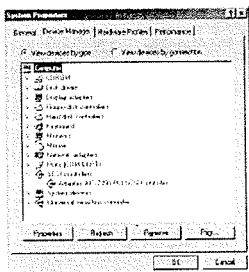



▼ 显示**系统属性**(System Properties)窗口。

3. 单击设备管理员[Device Manger]标签并单击SCSI控制器项目侧的[+]标记。



- 如果SCSI控制器项目下显示 "Adaptic AIC-7850 PCI SCSI控制器 (Adaptic AIC-7850 PCI SCSI Controller)", 则表示SCSI卡操作正常。



4. 单击右上角的  按钮关闭窗口。

• Windows NT 4.0

当您完成下一部份"安装SCSI驱动程序"后, 请确定SCSI卡操作正常。有关的指示说明, 请参阅 "在Windows NT 4.0下确定SCSI卡的状态"(第15页)。

警告

- 如果设备管理员(Device Manger)任务栏内没有显示Adaptic AIC-7850 PCI SCSI控制器(Adaptic AIC-7850 PCI SCSI Controller), 请检查SCSI卡的安装, 并且特别检查SCSI卡是已完全地插入PCI插槽中(第9页)。
- 如果安装了除SCSI卡以外的卡(如音效卡和网卡等), IRQ和输入/输出端口(I/O port)的地址可能会发生冲突, 而使SCSI卡和其它卡不能正常操作。如果发生这种情况, 请改变IRQ或输入/输出端口(I/O port)的地址。

安装SCSI驱动程序

安装SCSI卡后，您应从**CanoScan安装程序光盘**(CanoScan Setup Utility CD-ROM) 中安装SCSI驱动程序到您的计算机硬盘中。您的计算机需要SCSI驱动程序软件来操作SCSI卡。请准备好**CanoScan安装程序光盘**(CanoScan Setup Utility CD-ROM)并按照以下步骤进行安装。

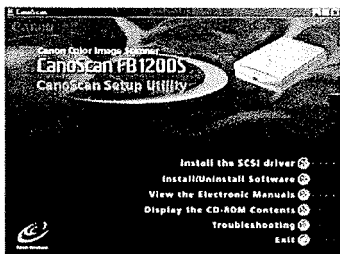
- **Windows 98**
无需要安装光盘提供的SCSI驱动程序。关闭计算机并请进行 "连接计算机" 部份(第16页)。
- **Windows 95/NT 4.0**
请按照以下步骤安装SCSI驱动程序。

警告

- 以下安装的驱动程序软件仅为配合使用于您的扫描仪包装内包含的 **Adaptec AIC-7850 PCI SCSI控制器卡**(Adaptec AIC-7850 PCI SCSI Controller Card)。如果您是使用其它SCSI卡，请不要安装本驱动程序。
- 在您完成以下步骤前，请不要安装**CanoScan安装程序光**(CanoScan Setup Utility CD-ROM)中提供的ScanGear CS-S程序和其它应用软件程序。

1. 将CanoScan安装程序光盘(CanoScan Setup Utility CD-ROM)放进计算机驱动器中。

- ▼ 显示语言选择窗口以选择您的语言，然后以下窗口将会自动显示。



菜单窗口

- 如果没有显示菜单窗口，双击Windows桌面的**我的电脑**(My Computer) 图标，然后单击 [Canoscan] 图标以启动**CanoScan安装程序**(CanoScan Setup Utility)。

-
2. 单击安装SCSI驱动程序[Install the SCSI driver]。
 ▼ 开始安装SCSI驱动程序。

3. 按照窗口内的指示完成安装程序。
 ▼ 当安装程序完成后，将会显示信息指示您关闭CanoScan安装程序(CanoScan Setup Utility)和计算机。

4. 关闭CanoScan安装程序(CanoScan Setup Utility)，
 并从驱动器中取出光盘。
 - 小心处理光盘，请将它放在盒内安全保管。

5. 关闭计算机。
 - Windows NT 4.0：确定SCSI卡的状态。有关的指示说明，请参阅下一页中的 "在Windows NT 4.0下确定SCSI卡的状态"。

警告

- 如果您是在Windows 95或Windows NT 4.0下使用提供的SCSI卡，请务必从**CanoScan安装程序(CanoScan Setup Utility)**光盘中安装驱动程序软件。从系统磁盘中安装的标准Windows驱动程序可能不能正常操作所提供的SCSI卡。

在Windows NT 4.0下确定SCSI卡的状态

当您安装了SCSI卡和驱动程序后，请使用以下步骤以确定它们是否操作正常。

1. 打开计算机电源。
2. 单击任务栏上Windows的开始[Start]按钮，并选择设置[Settings]和控制面板[Control Panel]。
 - 显示**控制面板**(Control Panel)。
3. 双击**SCSI适配器**[SCSI Adapter]图标。
 - 如果**SCSI适配器**[SCSI Adapter]窗口中显示[aic78xx]，则表示SCSI卡操作正常。
4. 单击右上角的  关闭窗口。
5. 关闭计算机。

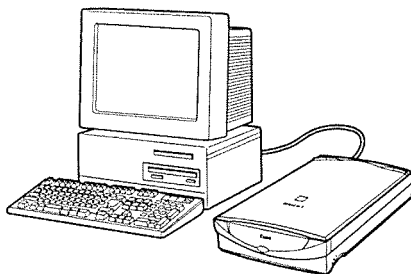
警告

- 如果**SCSI适配器**[SCSI Adapter]窗口中没有显示 "aic78xx"，请按照以下步骤安装SCSI驱动程序。
 1. 双击**控制面板**[Control Panel]中的**SCSI适配器**[SCSI Adapter]图标。
 2. 单击**驱动程序**[Driver]标签。
 3. 单击**添加**[Add]按钮。
 4. 单击**使用磁盘**[Use Disk]按钮。
 5. 将随机的**CanoScan安装程序光盘**(CanoScan Setup Utility CD ROM)放进驱动器中。
 6. 选择包含了SCSI驱动程序的文件夹，并按照窗口中的指示进行安装。
- 如果依照以上步骤安装SCSI驱动程序，**SCSI适配器**(SCSI Adapter)窗口应该会显示 "**Adaptec AVA-290xE PCI SCSI控制器**(Adaptec AVA-290xE PCI SCSI Controller)(NT 4.0)"。

到此完成安装SCSI驱动程序的步骤。
现在请参阅 "连接计算机" 部份。

安装扫描仪

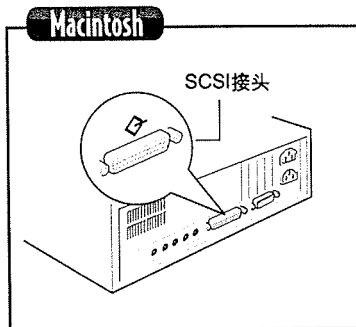
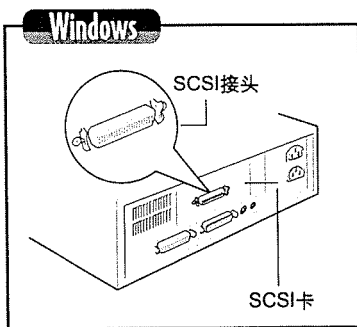
本部份说明连接扫描仪到计算机的步骤。请将扫描仪安放于计算机附近稳固的位置，直至确定扫描仪操作正常。



警告

- 如果连接了除扫描仪以外的多重SCSI设备，请检查是否已连接SCSI ID和终端设定。有关详情，请参阅**产品指南(Product Guide)**电子手册中的“当连接两个或以上的SCSI设备”部份。

1. 关闭计算机和所有外围设备。
2. 检查计算机上SCSI接头的位置。



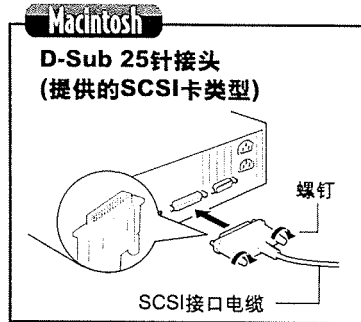
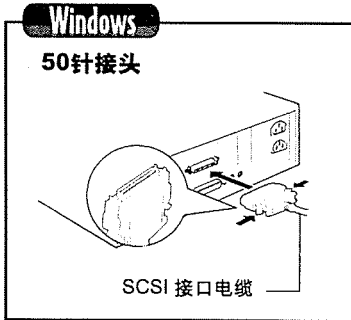
如果有其它SCSI设备连接到计算机，请检查最后一个SCSI设备的接头。

警告

- SCSI卡和SCSI设备上的SCSI接头备有多款类型。有关各款SCSI接头的详情，请参阅**产品指南(Product Guide)**电子手册中SCSI接头和SCSI接口电缆的说明。

3. 将随机提供的SCSI接口电缆接驳于计算机上的SCSI接头上。

- SCSI接口电缆两端的接头是不相同的。
- 如要接驳50针接头，按著两侧的夹子，然后将它插入计算机上的接头。
- 如要接驳D-Sub 25针接头，请将它插入计算机上的接头，并用螺钉把它固定。



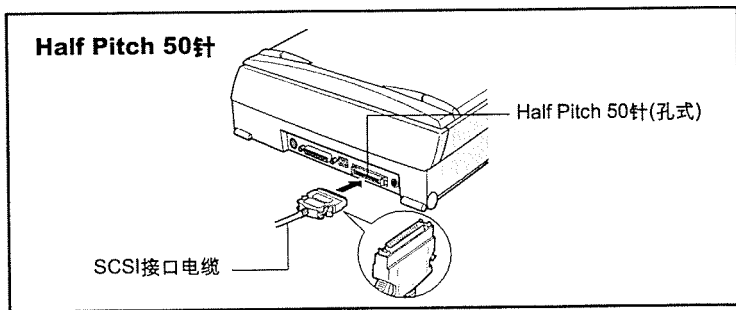
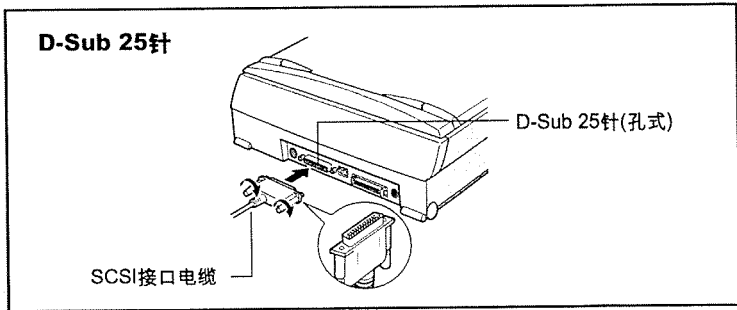
- 如要连接其它SCSI设备，请将SCSI接口电缆驳至那些SCSI设备上的SCSI接头。有关详情，请参阅**产品指南**(Product Guide) 电子手册中的“连接两个或以上的SCSI设备”部份。

警告

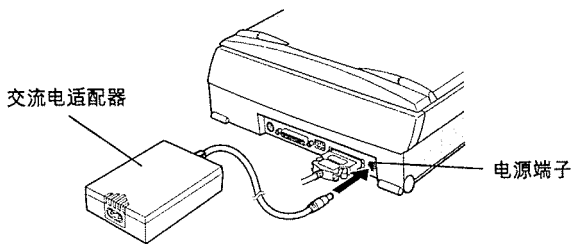
- 不要将D-Sub 25针连接器连接至计算机的打印机端口。
- 虽然D-Sub 25针SCSI接头在苹果Macintosh计算机上是相同的；但是在Windows环境上，有著很多不同类型的SCSI接头。

4. 连接SCSI接口电缆另一末端至扫描仪的SCSI接头。

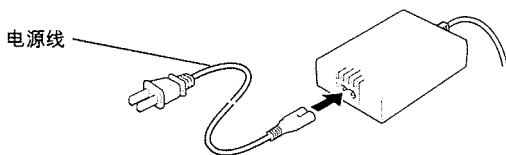
- 本扫描仪配备两款不同类型的接头。
• 请将SCSI接口电缆上正确的接头接驳至扫描仪。



5. 将交流电适配器接驳至扫描仪上的电源接头。

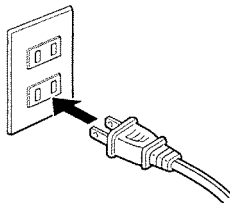


6. 将电源线接驳至交流电适配器。



7. 关闭文件盖，然后将电源线插入电源插座。

- 插上电源线前，请确保文件盖关闭。
- 为了方便持续的备用操作，本扫描仪并没有电源开关。当电源线插入电源插座时，扫描仪的电源立即打开。扫描仪备有省电功能，在正常操作条件下就可进入等待状态。

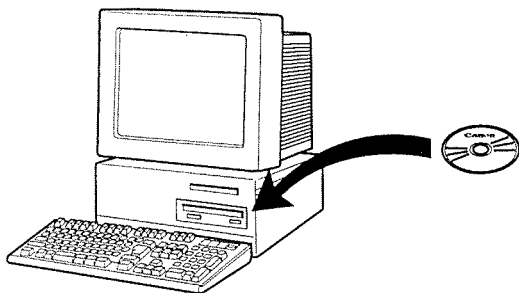


警告

- 请务必使用随扫描仪提供的交流电适配器。其它适配器可能会损坏仪器。
- 在把电源线插到电源插座前，请先把电源线插入扫描仪。如反向地进行此步骤可能会导致扫描仪错误操作。
- 如要断开扫描仪电源，请在从电源插座中拔下电源线前，先把计算机和其它外围设备关闭。

现在您已可以安装软件。

这一部份解释如何把光盘中的软件安装到计算机上。



软件清单

以下软件程序可以安装到计算机上。

Windows

- ScanGear CS-S 约3MB
扫描图像到您的计算机的**软件程序**(TWAIN)驱动程序。
(第二章将会对TWAIN驱动程序作出说明。)
- ScanGear Toolbox CS 约3MB
用于直接装载或复制扫描图像到应用程序的软件。
- Adobe Photoshop 5.0 LE 约40MB
图像编辑和修饰程序。
- Caere OmniPage Limited Edition 约8MB
光学字符识别(OCR)程序，把扫描文件转换为可以用文字处理器进行编辑的文档。
- Adobe Acrobat Reader 3.0 约10MB
用于查阅光盘上的电子手册(替代纸张的屏幕显示的手册)，如产品指南、ScanGear CS-S用户指南、Adobe Photoshop用户指南和Caere OminPage Limited Edition用户手册。

Macintosh

- 插入模块CS-S(Plug-in Module CS-S)约700KB(英文版)
(此数字将以所需的程序数目倍数增加)
用于扫描图像到计算机上的(插入软件程序(Plug-in Software))。
- CanoScan Toolbox CS 约4MB(英文版)
用于直接装载或复制扫描图像到应用程序的软件。
- Adobe Photoshop 5.0 LE 约40MB
图像编辑和修饰程序。
- Adobe Acrobat Reader 3.0 约13MB
用于查阅光盘上的电子手册(替代纸张的屏幕显示的手册),如产品指南、插入模块CS-S(Plug-in Module CS-S)用户手册、CanoScan Toolbox CS用户手册和Adobe Photoshop 5.0 LE用户手册。

警告

- 您必须有足够的硬盘空间安装所有程序。此外,在扫描时还需要更大的可用空间。

Windows : 约64MB

Macintosh : 约58MB

注释

- 软件说明包括在本指南第45页始的软件部份(第45页)。
- 各个在Windows系统下的安装方法在第22至27页中说明;而在Macintosh系统中的安装方法则在第34-39页中说明。有经验的用户可以按屏幕提示安装,选择性地安装某些程序,或者更改目标目录。

安装扫描仪软件



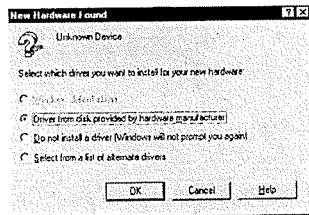
现在安装操作扫描仪所需的扫描软件程序。本部份说明在Windows系统下的安装步骤。对于Macintosh系统，请参阅第34页。

1. 确定扫描仪正确地接驳。
 - 确定交流电适配器已接上扫描仪，而电源线亦已接上电源插座。
2. 打开计算机电源。
 - 启动连接计算机的其它外围设备。请参考随设备所附的手册以查阅启动各设备的正确次序。
3. 如果出现如已找到新的硬件(New Hardware Found)或设备驱动程序向导(Device Driver Wizard)等的对话框，请依照以下程序进行。
 - 接驳扫描仪后，于第一次启动Windows时显示这些对话框。
 - 如计算机探测到扫描仪，应按照本步骤的程序进行。

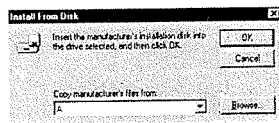
如没有显示对话框(Windows NT 4.0)进行第4步。

显示已找到新的硬件(New Hardware Found)对话框(Windows 95较旧版)。

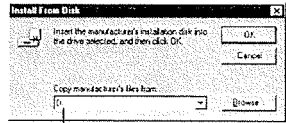
- 1 选择磁盘中的驱动程序[Driver from disk]，然后单击确定[OK]按钮。



- 2 如果显示从软盘安装(Install From Floppy Disk)信息，请将CanoScan安装程序光盘(CanoScan Setup Utility CD-ROM)放进计算机驱动器。



- 单击浏览[Browse]按钮，并在输入框中指定光盘驱动器。虽然这个例子使用了 [D:] 作为光盘驱动器的字母，您的计算机可能会是使用其它字母，如 [E:] 或 [F:]。请为您的系统代入适当的驱动器字母。



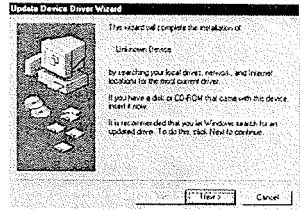
输入您的光盘驱动器的驱动器字母

▼ 所需的文件将会装载到您的计算机，并启动Windows。

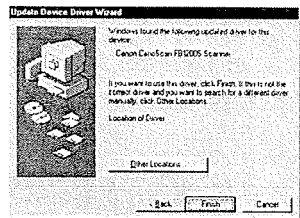
- 从驱动器中取出CanoScan安装程序光盘(CanoScan Setup Utility CD-ROM)。

显示设备驱动程序向导(Device Driver Wizard)对话框(Windows 95新版本)

- 将CanoScan安装程序光盘(CanoScan Setup Utility CD-ROM)装入驱动器，然后单击下一步[Next]按钮。



- 当显示找到这个设备的新驱动器(New driver found for this device)对话框时，单击完成[Finish]按钮。



警告

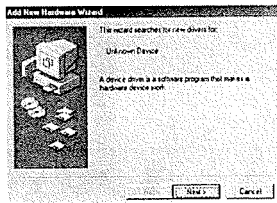
- 如果显示找不到驱动器(Driver Not Found)对话框，单击上一步(Back)按钮并重复步骤①。找不到驱动器的原因可能是因为在计算机完成阅读光盘前，已经单击了下一步(Next)按钮。

▼ 将会从光盘中装载所需的文件，然后会启动Windows。

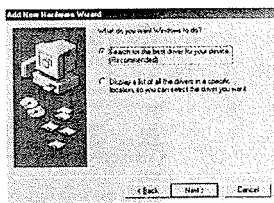
- 从驱动器中取出CanoScan安装程序光盘(CanoScan Setup Utility CD-ROM)。

显示添加新硬件向导(Add New Hardware Wizard) (Windows 98)

- 1 单击下一步[Next]按钮。

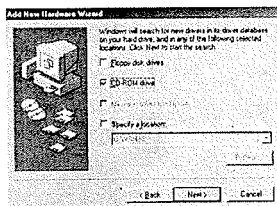


- 2 选择为您的设备寻找最适合的驱动器(Search for the best driver for your device), 然后单击下一步(Next)按钮。

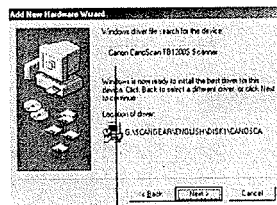


- 3 将CanoScan安装程序光(CanoScan Setup Utility CD-ROM)装入驱动器中。

- 4 选择光盘驱动器, 然后单击下一步(Next)按钮。



- 5 如果在以下的对话框中显示Canon CanoScan FB1200S扫描仪, 请单击下一步(Next)按钮。



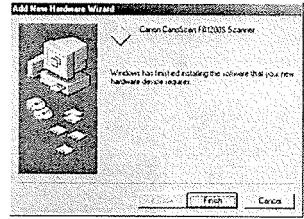
显示Canon CanoScan
FB1200S 扫描仪

警告

- 如果显示找不到驱动器(Driver Not Found)对话框, 单击上一步(Back)按钮并重复步骤 4。找不到驱动器的原因可能是因为在计算机完成阅读光盘前, 已经单击了下一步(Next)按钮。

6 单击完成[Finish]按钮。

▼ Windows将会启动。



7 从驱动器中取出CanoScan安装程序光盘(CanoScan Setup Utility CD-ROM)。

.....

4. 将CanoScan安装程序光盘装入计算机驱动器。

- 显示语言选择窗口以选择您的语言，然后以下窗口将会自动显示。



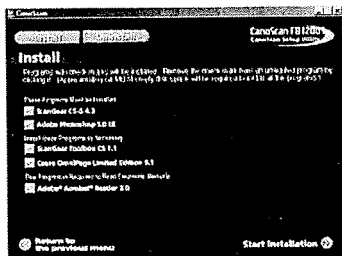
—— 菜单窗口

- 如果没有显示菜单窗口，请双击Windows桌面上的**我的电脑**(My Computer)图标，然后再双击[CanoScan]图标。

5. 单击安装/卸载软件(Install/Uninstall Software)按钮。

▼ 将显示以下窗口。

- 如果您意外地单击了错误的项目，请单击**回到上一个菜单**(Return to the previous menu)按钮，然后再次单击正确项目。



6. 单击窗口右下角的开始安装(Start Installation)按钮。

警告

- 除非是**CanoScan安装程序(CanoScan Setup Utility)**的信息指示，否则请不要在安装过程中重新启动计算机或从驱动器中取出光盘。这样会中断安装程序。
- 安装过程中请不要执行其它操作。

7. 请按照以下屏幕指示继续进行安装。

- 当完成安装所有软件程序后，请依照屏幕上的指示重新启动计算机。

警告

- 请不要单击其它非指定的按钮或项目。

8. 从驱动器中取出CanoScan安装程序光盘(CanoScan Setup Utility CD-ROM)。

- 小心处理光盘，并将它存于保护盒内。

警告

- 请从用户登记卡中找出Adobe Photoshop 5.0 LE的编号以作安装之用。
- 如果按照之前所有步骤仍不能成功安装，请阅读以下步骤。

不能成功进行安装程序(Windows)

解决办法：

请以手动方法安装软件程序。首先单击**开始**(Start)按钮，然后选择**执行**(Run)，并在输入框中键入以下其中一个指令。如果您的光盘驱动器并非以[D:]标明，请于以下的指令中代入适当的字母(如 [E:] 或 [F:])。

安装ScanGear CS-S:	[D:\Scangear\English\Disk1\Setup.exe]
安装ScanGear Toolbox CS:	[D:\Toolbox\English\Disk1\Setup.exe]
安装Adobe Photoshop 5.0 LE:	[D:\Photosle\English\Setup.exe]
安装Caere OmniPage Limited Edition:	[D:\Ople\Disk1\Setup.exe]
安装Adobe Acrobat Reader 3.0:	[D:\Acroread\English\Ar32e301.exe]

注释

- 以上的指示是用于安装所有随附的软件程序。但是，您可以在单击**开始安装**(Start Installation)按钮前，单击选择软件旁边的核选方框和取消选择核选方框，以选择控制是否安装某一个应用程序。您也可以利用**安装/卸载软件程序**(Install/Uninstall Software)，从计算机中删除附载的程序。
- 光盘也可用于查阅电子手册所附的软件程序，并显示光盘中的文件清单。有关详细，请参阅**产品指南**(Product Guide)的第二章 "如何使用CanoScan安装程序光盘"。

现在您可以测试扫描仪。

安装扫描仪软件



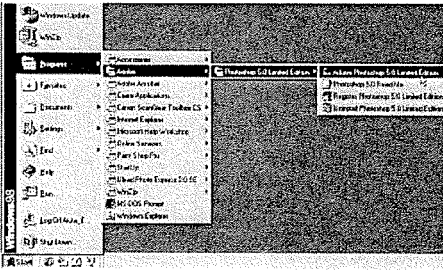
以下指示向您说明如何测试扫描仪和试验两个软件程序。您将会使用Adobe Photoshop 5.0 LE和ScanGear CS-S。

警告

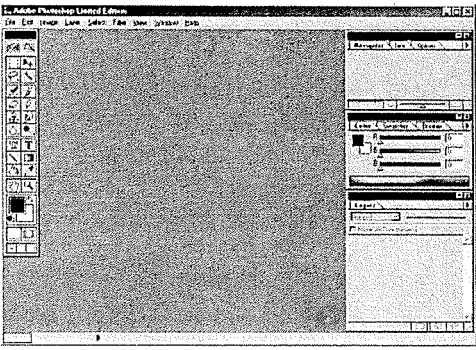
- ScanGear CS-S是一个TWAIN驱动器，它不能自我启动。它需要从应用软件程序如Adobe Photoshop 5.0 LE中操作。有关详情，请参阅“什么是TWAIN驱动器？”(第48页)。
- 如果按照以下步骤后，仪器仍不能正常操作，请参阅**产品指南(Product Guide)**电子手册中的“故障排除”部份。

启动应用软件程序

1. 从开始[Start]和程序[Programs]中，选择 [Adobe]，[Photoshop 5.0 Limited Edition] 和 [Adobe Photoshop 5.0 Limited Edition]。

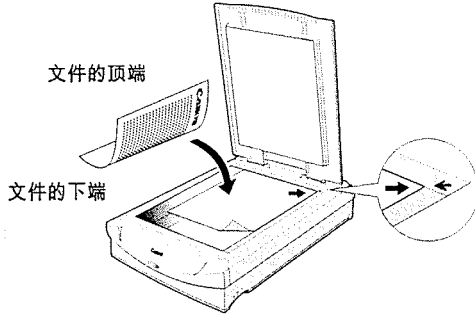


Adobe Photoshop 5.0 LE将会启动。

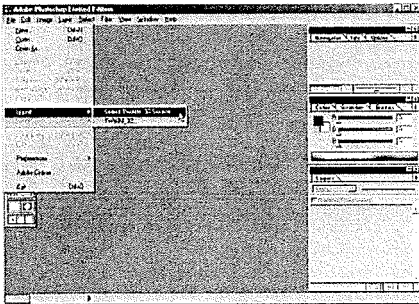


执行扫描软件程序

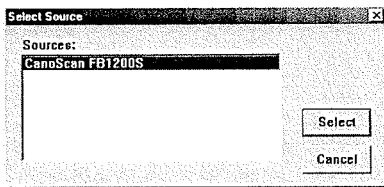
-
1. 如图所示将文件放到文件玻璃上。
 - 为了方便对准，最好使用单张薄纸。
 - 打开文件盖，把图像向下，并把其顶端对准扫描仪后部的对准标记。
 - 关上文件盖，小心不要移动文件。



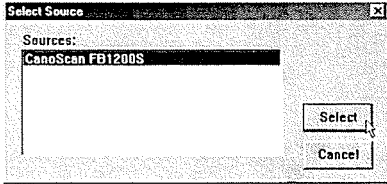
-
2. 单击文件[File]菜单，然后选择引进[Import]和选择TWAIN_32来源[Select TWAIN_32 Source]。



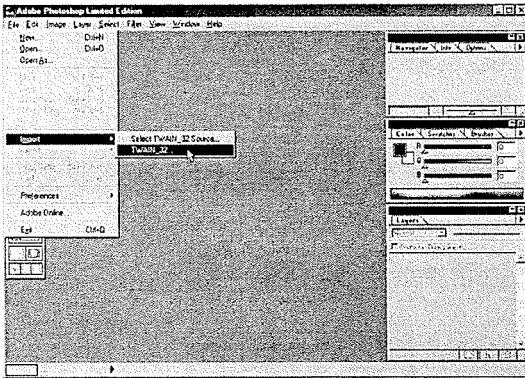
将会显示选择来源[Select Source]窗口。



-
3. 从清单中选择[CanoScan FB1200S]，然后单击选择[Select]按钮。



-
4. 单击文件[File]菜单，然后选择引入[Import]和[TWAIN_32]。



▼ 开始校准程序。

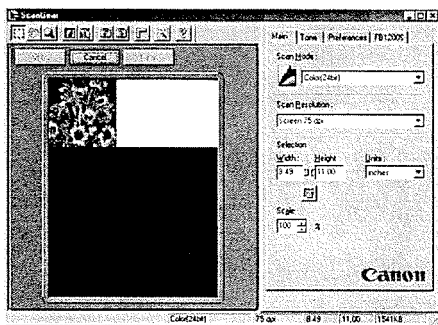
警告

-
- 在对准程序中，请不要打开文件盖。

注释

- 对准程序令扫描仪能复制与原始图像最接近的色调。它指导您的扫描仪正确的白色对比，从而计算其它颜色的对比。
- 扫描仪在每次发出预览和最后扫描指令时都会自动执行对准程序。
- 当扫描仪在低温度的环境下操作时，它可能需要在亮灯后稍候片刻方能操作。

当对准程序完成后，扫描仪会启动扫描预览，把图像在预览窗口中逐渐展现出来。



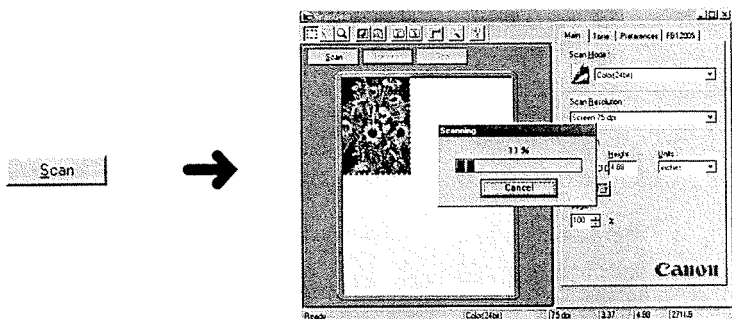
在窗口出现的图像只是一个预览图像。预览图像通常是用来调较扫描参数，如扫描范围、放大比率和亮度。实际的扫描过程会于稍后阶段进行。但是为了测试扫描用途，我们现在就直接进行扫描。

注释

- 试版扫描称为预览。作为默认设置，预览扫描正常地会于ScanGear CS-S窗口完全打开后开始。这功能可于**个人设置(Preference)**框关闭。有关详情，请参阅ScanGear CS-S用户指南。

进行扫描

1. 单击扫描[Scan]按钮开始扫描。
 - 进行最后扫描。



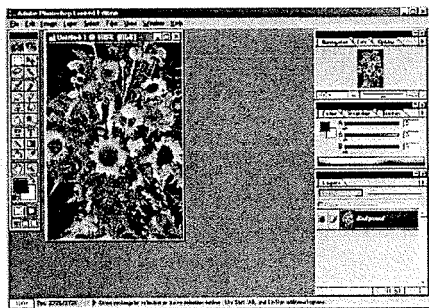
警告

- 在扫描过程中，请不要打开文件盖。

注释

- 对准操作过程会于单击扫描[Scan]按钮后再次开始。
- ▼ 当窗口中的扫描进行对话框消失，扫描完成。

2. 单击窗口右上角的 。
 - ScanGear CS-S将会关闭。
 - 扫描图像会于Adobe Photoshop 5.0 LE 窗口中显示。



注释


- 用的扫描分辨率会影响窗口中的图像大小。关于操作ScanGear CS-S的详情，请参阅ScanGear CS-S用户指南电子手册。

.....

3. 修饰或保存图像。

- ScanGear CS-S不会保存图像，它只会将图像显示于Adobe Photoshop 5.0 LE窗口。如要保存图像，请使用Adobe Photoshop 5.0 LE。有关使用Adobe Photoshop 5.0 LE的指示，请参阅光盘中的电子手册。

.....

4. 单击窗口右上角的  关闭框。

- 将会离开Adobe Photoshop 5.0 LE。

什么情况？

您已经测试了扫描仪，并试验使用了ScanGear CS-S和Adobe Photoshop 5.0 LE。

现在您已完成安装程序。

在下一章，我们会向您介绍用于扫描和操控图像的软件。

注释

- 当您按下扫描仪前部的开始按钮时，ScanGear Toolbox CS会自动启动。本程序令扫描变得更简易。有关详情，请参阅“使用ScanGear Toolbox CS扫描”(第49页)或ScanGear Toolbox CS用户指南电子手册。



以下是将软件程序安装到Macintosh系统的步骤。有关于Windows中安装的步骤，请参阅第22页。

-
- 1. 确定扫描仪与计算机正确连接。
 - 检查交流电适配器是否已连接到扫描仪，而电源线是否已插上电源插座。
-
- 2. 打开计算机电源。
 - 启动其它连接计算机的外围设备。请参阅设备的手册以得到有关启动各个设备的正确次序。
-
- 3. 将CanoScan安装程序光盘(CanoScan Setup Utility CD-ROM)装入计算机驱动器。
 - 显示语言选择窗口以选择您的语言，然后以下窗口将会自动显示。

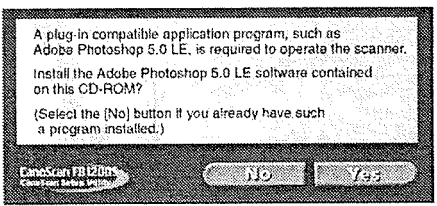


菜单窗口

- 如果没有显示菜单窗口，请双击[CanoScan FB 1200S]图标，然后再双击设置[Setup]图标。

4. 单击安装软件程序[Install Software]按钮。

▼ 将会出现以下窗口。



- 首先开始安装Adobe Photoshop 5.0 LE。请于开始安装前退出所有其它正在执行的应用程序。
- 如果计算机内已安装Adobe Photoshop 5.0 LE或其它的插入式兼容应用程序，请转至步骤9(因为您将不需要安装Adobe Photoshop 5.0 LE)。

警告

- 请参阅用户登记卡的Adobe Photoshop 5.0 LE编号，以作安装时使用。
- 操作扫描仪时，您将会需要使用**插入模块CS-S (Plug-in Module CS-S)**和插入式兼容应用程序。如果您没有插入式兼容应用程序，请确保已安装了Adobe Photoshop 5.0 LE。

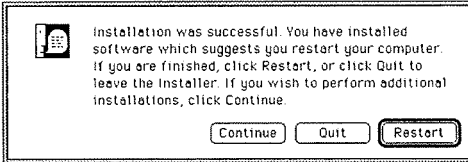
注释

- Adobe Photoshop 5.0 LE是修饰相片的软件程序，它允许您编辑图像和对图像加上特殊效果。因为它是插入式兼容应用程序，所以您可以于此软件中使用**插入模块CS-S (Plug-in Module CS-S)**来扫描并获取图像。
- 有关插入程序的详细说明，请参阅“什么是插入？”(第54页)

5. 单击是(Yes)。

- 然后，请按照屏幕指示安装Adobe Photoshop 5.0 LE。

6. 如果Adobe Photoshop 5.0 LE安装完成，并显示以下信息，请单击重新启动[Restart]。



▼ 计算机将重新启动。

警告

- 如果您不小心地在以上的信息中单击了退出[Quit]按钮，请以手动方式重新启动计算机。

7. 计算机重新启动后，请将CanoScan安装程序光(CanoScan Setup Utility CD-ROM)放回计算机驱动器中。

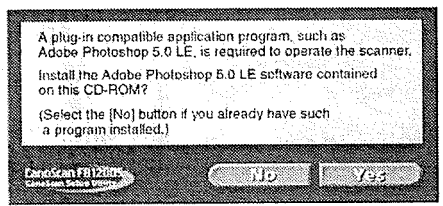
▼ 显示语言选择窗口以选择您的语言，然后以下窗口将会自动显示。



- 如果没有显示菜单窗口，请双击[CanoScan FB 1200S]图标，然后再双击设置[Setup]图标。

8. 再次单击安装软件程序[Install Software]按钮。

▼ 将会显示以下窗口。

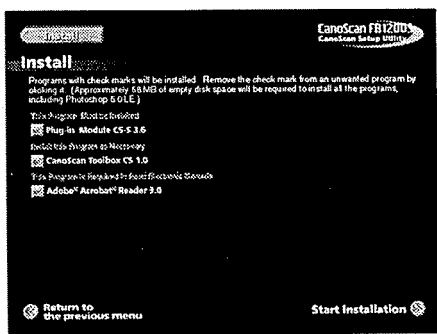


- 然后，请安装其它除Adobe Photoshop 5.0 LE 以外的应用程序。

9. 这次，单击否[No]按钮。

▼ 将会显示以下窗口。

- 如要返回菜单窗口，单击**回到上一菜单**[Return to the previous menu]按钮。



- 您可以将滑标放在应用程序名称上以显示它的描述说明。

警告

- 在这例子中虽然安装了所有的软件程序，但是您可以选择性地安装您需要的程序。单击有[✓]号的程序，取消选择，这样它们将不会被安装。

.....

10. 单击窗口右下角的开始安装[Start Installation]按钮

警告

- 在安装过程中，除非是**CanoScan安装程序(CanoScan Setup Utility)**的信息指示，否则请不要重新启动计算机或从驱动器中取出光盘。这样会中断安装程序。
- 安装过程中，请不要执行其它操作。

.....

11. 按照以下的屏幕指示完成安装。

- 当完成安装所有软件程序后，请根据屏幕指示重新启动计算机。

警告

- 请不要单击其它非指明的按钮或项目。

.....

12. 从计算机驱动器中取出CanoScan安装程序光盘(CanoScan Setup Utility CD-ROM)。

- 小心处理光盘，并将它存于保护盒内。

警告

- 如果按照之前所有步骤仍不能成功安装，请阅读以下步骤。
不能成功进行安装程序(Macintosh)
解决办法：
请双击以下图标，以手动方式安装。

安装插入模块CS-S(Plug-in Module CS-S) : Cano P1 CS-S Installer
安装CanoScan Toolbox CS : CanoScan Toolbox CS Installer
安装Adobe Photoshop 5.0 LE :
 Adobe Photoshop 5.0 LE\English\Install Photoshop LE
安装Adobe Acrobat Reader 3.0 :
 Adobe Acrobat Reader\English\Reader 3.01 Installer。

现在您可以测试扫描仪。

Macintosh

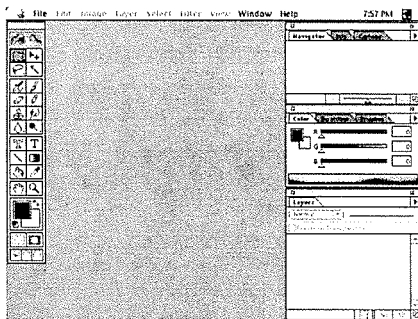
以下指示向您说明如何测试扫描仪和试验两个软件程序、一个应用程序和一个插入式程序。您将使用Adobe Photoshop 5.0 LE和**插入模块CS-S**(Plug-in Module CS-S)。

警告

- **插入模块CS-S (Plug-in Module CS-S)**是一个插入设备，它不能自行启动，并需从一个应用程序如Adobe Photoshop 5.0 LE中操作。详情请参阅“什么是插上？”(第54页)。
- 如果按照以下步骤，仪器仍未能正确地操作，请参阅**产品指南**(Product Guide)电子手册的“故障排除”部份。

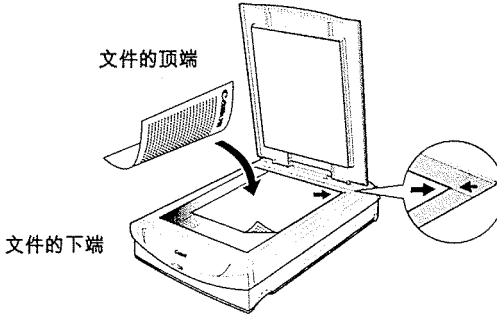
开启应用程序

1. 双击 [Adobe®Photoshop®5.0 LE] 图标。
 - 将会打开Adobe Photoshop 5.0 LE。

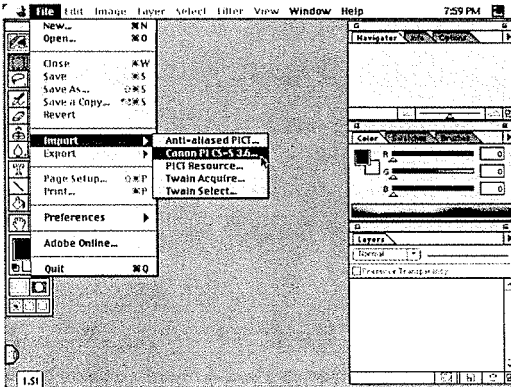


执行扫描软件程序

1. 如图所示将文件放到文件玻璃上。
 - 为了方便对准，最好使用单张薄纸。
 - 打开文件盖，把图像向下，并把其顶端对准扫描仪后部的对准标记。
 - 关上文件盖，小心不要移动文件。



2. 单击文件[File]菜单，然后选择引进[Import]和[Canon PICS-S 3.6]。



▼ 将会显示插入模块CS-S(Plug-in Module CS-S)窗口及开始对准程序。

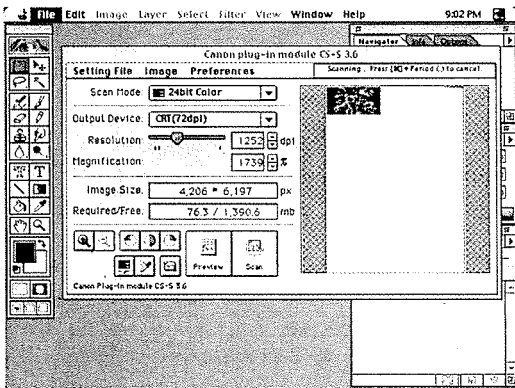
警告

- 对准程序进行时，请不要打开文件盖。

注释

- 对准程序令扫描仪能复制与原始图像最接近的色调。它指导您的扫描仪正确的白色对比，从而计算其它颜色的对比。扫描仪在每次发出预览和最后扫描指令时都会自动执行对准程序。

▼ 当对准程序完成后，扫描仪会启动扫描预览，把图像在预览窗口中逐渐展现出来。



在窗口出现的图像只是一个预览图像。预览图像通常是用来调较扫描参数，如扫描范围、放大比率和亮度。实际的扫描过程会于稍后阶段进行。但是为了测试扫描用途，我们现在就直接进行扫描。

注释

- 试版扫描称为预览。作为默认设置，预览扫描正常地会于ScanGear CS-S窗口完全打开后开始。这功能可于**个人设置(Preference)**框关闭。有关详情，请参阅ScanGear CS-S用户指南。

进行扫描

1. 如要开始最后扫描程序，单击扫描[Scan]按钮。
插入模块CS-S(Plug-in Module CS-S)窗口将会消失，并开始进行扫描。



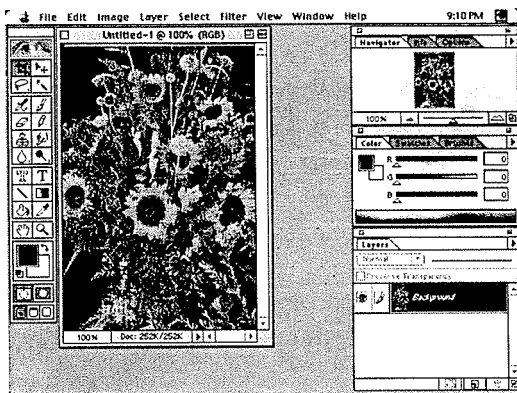
警告

- 在扫描过程中，请不要打开文件盖。

注释

- 单击扫描[Scan]按钮后，对准程序将会再次进行。

- ▼ 当扫描进度窗口消失时，扫描将会结束。当完成扫描后，插入模块CS-S(Plug-in Module CS-S)窗口将会消失，而扫描图像将会在Adobe Photoshop 5.0 LE窗口中显示。



注释

- 所用的扫描分辨率会影响窗口中的图像大小。
- 有关操作插入模块CS-S(Plug-in Module CS-S)的详细说明，请参阅插入模块CS-S(Plug-in Module CS-S)用户指南电子手册。

.....

2. 因需要修饰或保存图像。

- 插入模块CS-S(Plug-in Module CS-S)不会保存图像，它只会将图像显示于Adobe Photoshop 5.0 LE窗口。如要保存图像，请使用Adobe Photoshop 5.0 LE。有关使用Adobe Photoshop 5.0 LE 的指示，请参阅光盘中的电子手册。
- 检查图像文件后，请退出Adobe Photoshop 5.0 LE。

.....

3. 从文件[File]菜单中选择退出[Quit]。

- Adobe Photoshop 5.0 LE将会关闭。

什么情况？

您已经测试了扫描仪，并试验使用了**插入模块CS-S(Plug-in Module CS-S)**和Adobe Photoshop 5.0 LE。

现在您已完成安装程序。

在下一章，我们会向您介绍扫描的软件程序和图像的操控。

注释

- 当您按下扫描仪前部的开始按钮时，ScanGear Toolbox CS会自动启动。本程序令扫描变得更简易。有关详情，请参阅“使用Scan Toolbox CS扫描”(第55页)或CanoScan Toolbox CS用户指南电子手册。

第二章

软件指南

这章节里，我们将会为您介绍各个于上一章中安装的程序。

如何使用软件	46
Windows Windows平台	
使用ScanGear CS-S	47
使用ScanGear Toolbox CS扫描	49
使用Adobe Photoshop 5.0 LE扫描	50
使用Caere OmniPage Limited Edition扫描	51
Macintosh Macintosh平台	
使用插入模块CS-S(Plug-in Module CS-S)	53
使用CanoScan Toolbox CS扫描	55
使用Adobe Photoshop 5.0 LE扫描	56
使用Adobe Acrobat Reader 3.0阅览电子手册	57
系统信息	59

如何使用软件程序

以下为随扫描仪提供的软件程序。

Windows

- ScanGear CS-S 4.3
- ScanGear Toolbox CS 1.1
- Adobe Photoshop 5.0 LE
- Caere OmniPage Limited Edition 5.1
- Adobe Acrobat Reader 3.0

Macintosh

- 插入模块CS-S(Plug-in Module CS-S)3.6
- CanoScan Toolbox CS 1.0
- Adobe Photoshop 5.0 LE
- Adobe Acrobat Reader 3.0

下一页中提供了有关每个软件程序的用途、特性及使用方法的简要说明，请于空闲时查阅。

警告

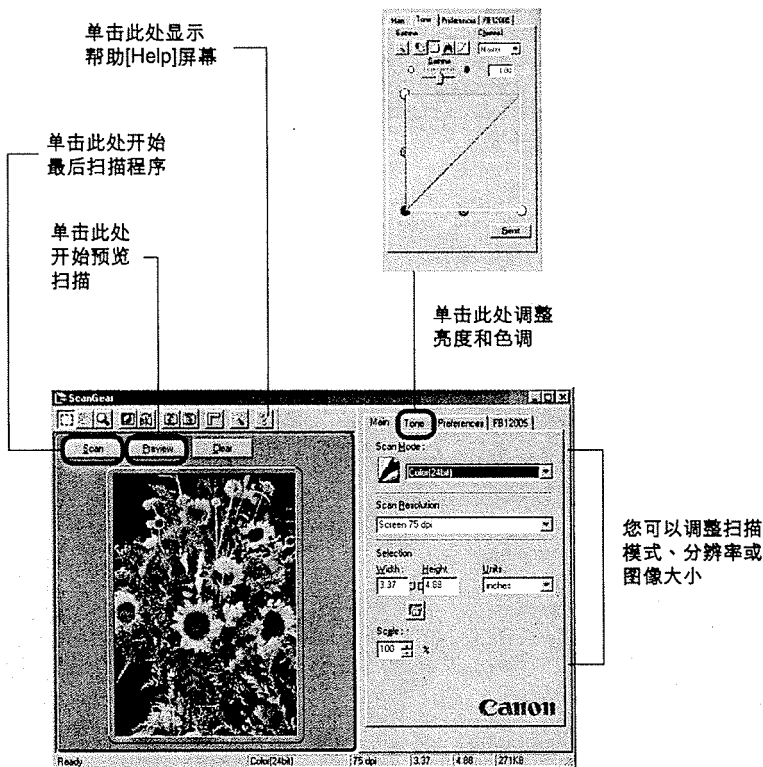
- 如果您没有按本手册前半部分的步骤安装这些软件，请确保为Windows进行安装ScanGear CS-S或为Macintosh安装**插入组件CS-S (Plug-in Module CS-S)**。没有安装这些软件，扫描仪将不能进行扫描。

注释

- 上述的软件应已根据本手册上半部的步骤完成了安装程序。如果它们没有被安装，您将需要把它们安装。有关详情，请参阅“安装软件”(第20页)。
- Adobe Acrobat Reader 3.0是一个让您查看电子手册的程序。它并不是用于操作扫描仪。

使用ScanGear CS-S扫描

ScanGear CS-S是一个装载图像的程序。您也可以利用它来调整已扫描的图像。它是被用作TWAIN驱动器。有关详情，请参阅“什么是TWAIN驱动器？”(第48页)。



ScanGear SC-S的简易应用

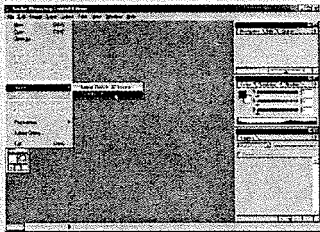
- 扫描照片或插图到您的文字处理文件中。
- 扫描照片或插图到您的个人网页。
- ScanGear CS-S执行了基本留存图像和文件的功能。

如何使用ScanGear CS-S扫描

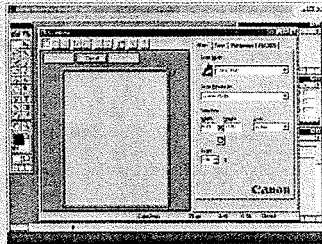
- **启动ScanGear CS-S**
从一个程序中选择[TWAIN_32]作为TWAIN驱动器(第29页)。
- **如何查阅电子手册**
将光盘装入光盘驱动器，单击查看电子手册[View the Electronic Manuals]，然后选择 [ScanGear CS-S]。
"使用Adobe Acrobat Reader 3.0查看电子手册(Viewing Electronic Manuals with Adobe Acrobat Reader 3.0)"部份(第57页)中说明查看电子手册的步骤。

什么是TWAIN驱动器？

- TWAIN是处理图像应用程序和输入设备如扫描仪之间的数据转换的软件的标准的缩写。基于此标准的设备驱动程序就叫TWAIN驱动器。
- ScanGear CS-S并不是一个独立的程序，它不能自行启动。它是被用作TWAIN驱动器。如果是这样，请先开启另一个程序，然后在这程序中选择 [TWAIN_32]。在这次扫描的图像将会直接装载到这程序中(这程序必须兼容TWAIN_32标准)。



从程序中启动TWAIN驱动器

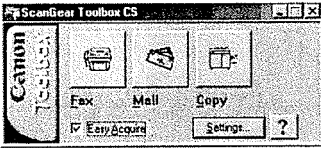


TWAIN驱动器在程序窗口中操作

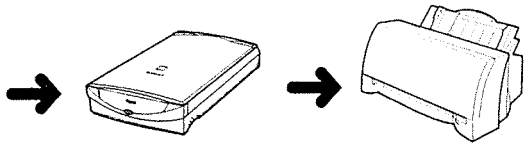
- 启动TWAIN驱动器的方法会因软件不同而有所不同。

使用ScanGear Toolbox CS扫描

ScanGear Toolbox CS是一个令扫描变得更简易的软件。您只需单击ScanGear Toolbox CS中的按钮便可轻易地进行扫描。扫描图像将自动装载所选择的应用程序。您也可以复印图像。



1) 例示：单击复印[Copy]按钮



2) 自动扫描文件

3) 直接利用打印机打印

在下述的情况下为您带来方便

- 当您想传真或电邮扫描图像时。
- 当您想使用扫描仪和打印机复印时。
- 当您想在所选择的应用程序中编辑扫描图像。

如何使用ScanGear Toolbox CS

- 启动ScanGear Toolbox CS

按下扫描仪前部的按钮。



开始(Start)按钮

- 如何查阅电子手册

将光盘装入光盘驱动器，单击**查看电子手册**[View the Electronic Manuals]，并选择[ScanGear CS-S]和**使用ScanGear Toolbox CS**[Use ScanGear Toolbox CS]。

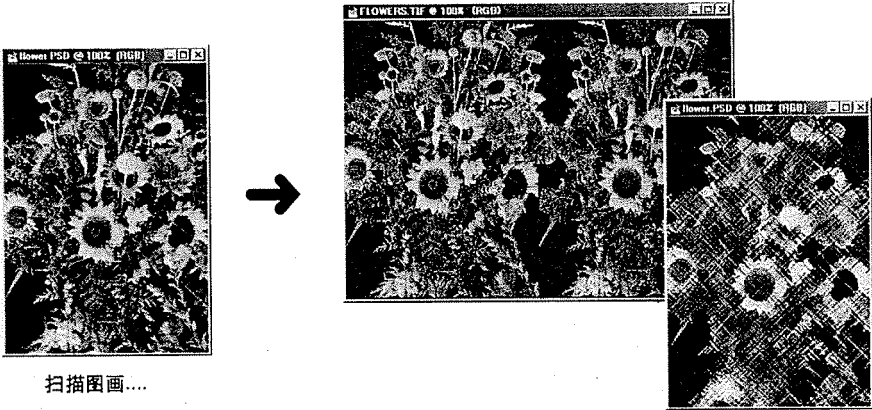
注释

- **传真[Fax]**，**电邮[e-mail]**和**复印[Copy]**按钮为默认设置，其它按钮则可以因应需要添加上去。

使用

Adobe Photoshop 5.0 LE

Adobe Photoshop 5.0 LE可以修饰和操控图像。



Adobe Photoshop 5.0 LE的简易应用

- 修正图像，如图像太暗或太亮。
- 替图像添加如镶嵌或波浪等的特殊效果。
- 利用图像制作报告、简报物料或网页。
- 利用图像轻易地创制明信片、邀请函、商务函件、标签或光盘封套。

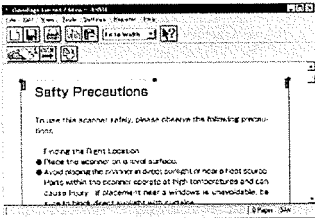
如何使用ScanGear Toolbox CS

- 请参阅“测试扫描仪”(第28页)。
- 如何查阅电子手册
将光盘装入驱动器，然后单击**查看电子手册**[View the Electronic Manuals]和 [Adobe Photoshop 5.0 Limited Edition]。
- 有关查看电子手册的指示，请参阅“使用Adobe Acrobat Reader 3.0查阅电子手册 (Viewing Electronic Manuals with Adobe Acrobat 3.0)”(第57页)。

使用

Caere OmniPage Limited Edition扫描

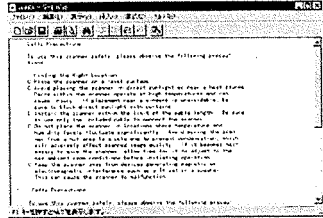
Caere OmniPage Limited Edition是一个把扫描的文档转换成可以为文字处理器处理的文本数据的光学识别(OCR)程序。



扫描文本文件



把图像文件转换为文本数据

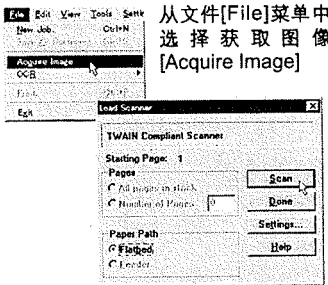


Caere OmniPage Limited Edition的简易应用

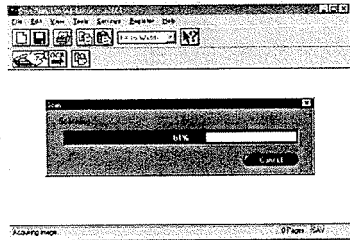
- 把从书本、杂志、报纸或传真文件上扫描下来的文字转换成文本数据，以便编辑或进行数码传输。转换后，文本可以用文字处理器和类似处理器进行编辑。

如何使用Caere OmniPage Limited Edition

- 启动程序**
单击Windows任务栏的开始[Start]按钮，然后依次选择程序[Programs]，[Caere Applications]和[Caere OmniPage Limited Edition]。
- 扫描**
单击文件[File]菜单后选择**获取图像**[Acquire Image]。然后单击**扫描**[Scan]按钮。



单击扫描[Scan]按钮



扫描将在Caere OmniPage Limited Edition窗口中开始。

- 如何查阅电子手册

将光盘装入光盘驱动器，单击**查看电子手册**[View the Electronic Manuals]和 [Caere OmniPage Limited Edition 5.1] 按钮。有关详情，请参阅“使用 Adobe Acrobat Reader 3.0查看电子手册”(第57页)。

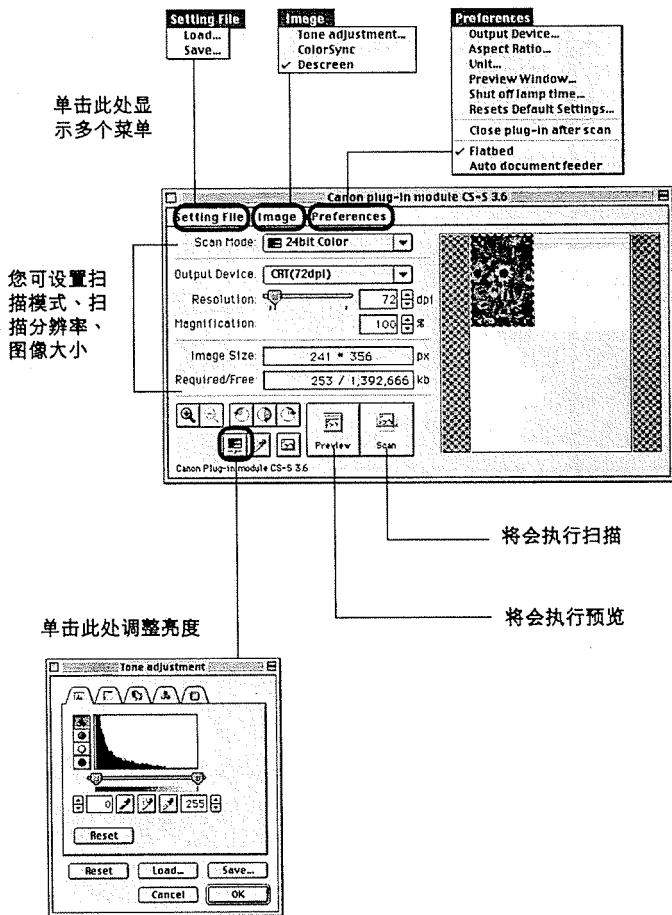
注释

- 当您安装Caere OmniPage Limited Edition时，会显示**选择来源**[Select Source]对话框。选择CanoScan FB1200S选项。它指示Caere OmniPage Limited Edition选择正确的扫描仪进行扫描。
- 扫描完成后，单击**文件**[File]菜单，选择 [OCR]把图像转换为文本。
- 您也可以直接把文本数据装载到文字处理程序或电子数据表。有关详情，请参阅Caere OmniPage Limited Edition的电子手册。

使用

插入模块CS-S(Plug-in Module CS-S)

插入模块CS-S(Plug-in Module CS-S)是一个用于获取图像的软件。您可以利用多种的调整功能来创制满足您的要求的图像文档。它是被使用为一个插入软件程序(稍后将会详述插入软件程序)。



插入模块CS-S(Plug-in Module CS-S)的简易应用

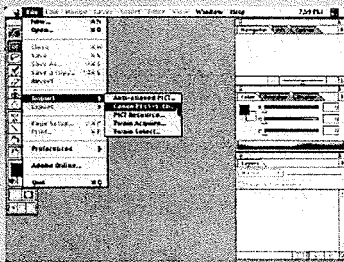
- 扫描照片或图像到文字处理器的文件。
- 扫描照片或插图到您的网页。
- 插入模块CS-S(Plug-in Module CS-S)是一个执行大部分基本扫描功能的软件程序，**上载文件**[Upload the Document]。

如何使用插入模块CS-S(Plug-in Module CS-S)

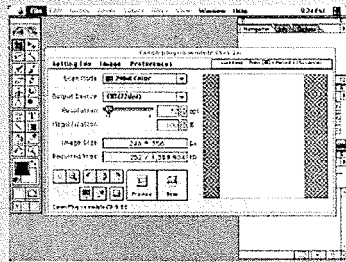
- 启动插入模块CS-S(Plug-in Module CS-S)
从应用程序中选择[Canon PI CS-S 3.6]为插入软件程序(第41页)。
- 如何查阅电子手册
将光盘装入光盘驱动器，单击查看电子手册[View the Electronic Manuals]和插入模块CS-S(英文版)[Plug-in Module CS-S (English Version)]按钮。有关详情，请参阅“使用Adobe Acrobat Reader 3.0 查看电子手册”(第57页)。

什么是插入？

- 插入是一个处理从插入兼容的图形应用程序和输入设备(如扫描仪)的数据交换的软件程序。
- 插入模块CS-S(Plug-in Module CS-S)并不是一个独立的程序，它不能自行启动。它是被用作插入程序(Plug-in Program)。如果是这样，请先开启另一个应用程序，然后在这程序中选择[Canon PI CS-S 3.6]。在这次扫描的图像将会直接装载到这程序中。



从应用软件中启动插入程序



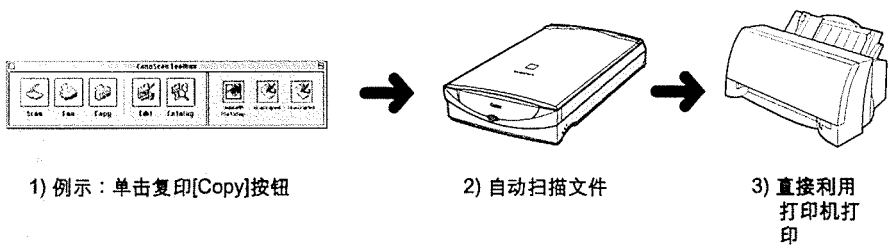
在应用程序窗口中操作的插入软件程序

- 启动插上设备的方法会因应用程序不同而有所不同。有关个别应用程序的启动方法，请参阅其各自的应用程序手册。

使用

CanoScan Toolbox CS扫描

CanoScan Toolbox CS是一个令扫描变得更简易的软件。您只需单击[CanoScan Toolbox CS]中的按钮便可轻易地进行扫描。扫描图像将自动装载所选择的应用程序。您也可以复印图像。

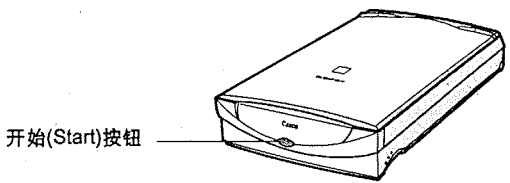


在下述的情况下为您带来方便

- 当您想传真扫描图像时。
- 当您想使用扫描仪和打印机复印时。
- 当您想在所选择的应用程序中编辑扫描图像。

如何使用CanoScan Toolbox CS

- 启动CanoScan Toolbox CS
按下扫描仪前部的按钮。



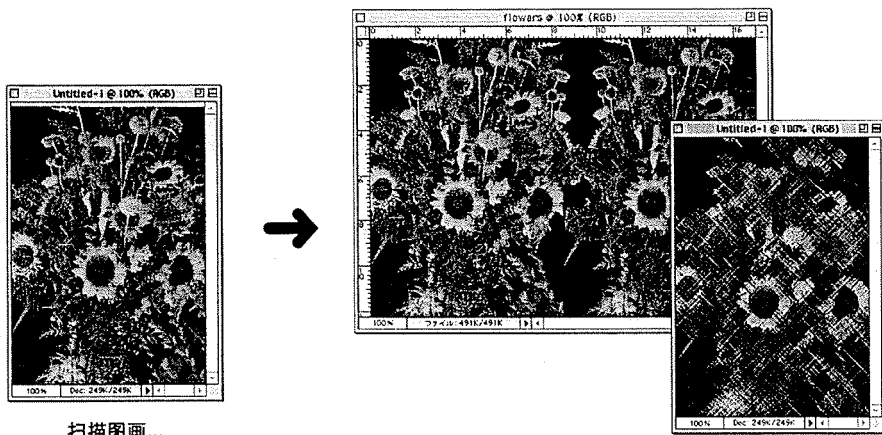
- 如何查阅电子手册
将光盘装入光盘驱动器，单击查看电子手册[View the Electronic Manuals]，并选择[CanoScan Toolbox CS](英文版)[CanoScan Toolbox CS](English Version)。
- 查看电子手册的步骤会于以后数页中说明。有关详情，请参阅“使用 Adobe Acrobat Reader 3.0 查看电子手册 (Viewing Electronic Manuals and Adobe Acrobat Reader 3.0)”(第57页)。

注释

- 扫描[Scan]、传真[Fax]、复制[Copy]和编辑[Edit]按钮为默认设置，其它按钮则可以因应需要添加上去。

Adobe Photoshop 5.0 LE扫描

Adobe Photoshop 5.0 LE 可以修饰和操控图像。



Adobe Photoshop 5.0 LE的简易应用

- 修正图像，如图像太暗或太亮。
- 替图像添加如镶嵌或波浪等的特殊效果。
- 用图像制作报告、简报物料或网页。
- 用图像轻易地创制明信片、邀请函、商务函件、标签或光盘封套。

如何使用Adobe Photoshop 5.0 LE

- 请参阅“测试扫描仪”(第40页)。
- **如何查阅电子手册**
将光盘装入驱动器，然后单击**查阅电子手册**[View the Electronic Manuals]和 [Adobe Photoshop 5.0 LE]。
- 有关查看电子手册的指示说明，请参阅“使用Acrobat Reader 3.0查看电子手册(Viewing Electronic Manuals with Adobe Acrobat Reader 3.0)”(第57页)。

使用

Adobe Acrobat Reader 3.0查看电子手册

CanoScan安装程序光盘(CanoScan Setup Utility CD-ROM)包含了产品指南(Product Guide)、ScanGear CS-S、插入模块CS-S(Plug-in Module CS-S)、CanoScan Toolbox CS、Adobe Photoshop 5.0 LE和Caere OmniPage Limited电子手册的操作步骤。电子手册不是印刷的手册而是在计算机屏幕上查阅的手册。

Adobe Acrobat Reader 3.0是一个用于阅读电子手册的软件程序。

下述图片解释了查看电子手册所需的最少功能。本例示展示了Windows的屏幕，而Macintosh版的屏幕亦是十分相近。

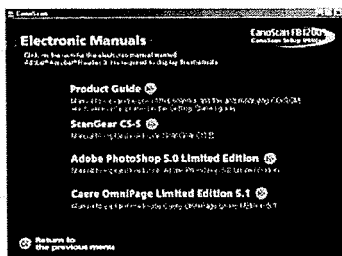
1. 将CanoScan安装程序光盘(CanoScan Setup Utility CD-ROM)装入计算机驱动器。

▼显示语言选择窗口以选择您的语言，然后以下窗口将会自动显示。



2. 单击查看电子手册[View the Electronic Manuals]。

▼ 将会显示以下窗口。



注释

- 有关如何使用程序的进一步指示，请参阅Adobe Acrobat Reader的帮助(Help)菜单中的读者在线帮忙(Reader Online Guide)。

3. 选择您想查阅的菜单。

- Adobe Acrobat Reader会自动启动并显示菜单。使用程序菜单和按钮查阅手册。以下图片解释查看电子手册所需的最少功能。

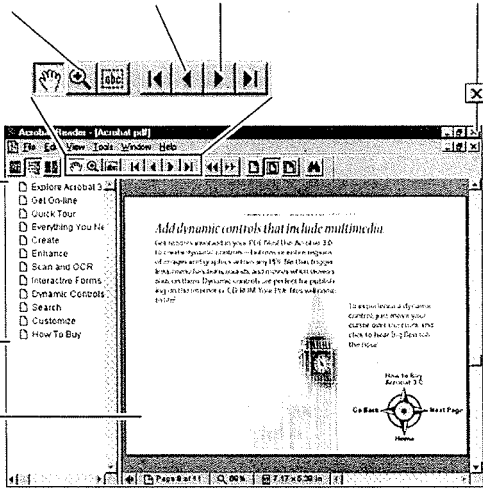
首先单击此按钮，然后在页面上单击将它放大。按著控制[Ctrl]键并在页面上单击以将它缩小(对于Macintosh用户，请按著选项[Option])

单击此按钮 单击此按钮
返回上一页 去到下一页

单击此关闭方框退出Adobe Acrobat Reader (对于Windows)

单击此处的图标跳到指定的页面(有些菜单可能不包含这部份)

主页



注释

- 除了小部份的例子外，Windows和Macintosh系统的步骤都是十分相近的。如要于Macintosh中关闭Adobe Acrobat Reader 3.0，打开文件[File]菜单，然后选择退出[Quit]。

4. 如果您已完成查阅所有手册，单击Adobe Acrobat Reader标题栏上的[返回]，然后单击返回上一个菜单[Return to the previous menu]按钮。

- 将会显示菜单窗口。

警告

- 请删除其它已安装的非3.0版本的Adobe Acrobat Reader，否则可能会无法查看电子手册。

系统信息

此表格是用来记录购买的扫描仪的操作环境。当扫描仪发生任何问题，并联络我们的 "客户支持中心" 时，便需要这些信息。请确保记录好并妥善保存。

- 维修设备时需要保修卡的信息。请确保已记录信息并小心保存。
- 在全面售后服务停止后，本设备的部品最起码库存七年。(部品为使仪器适当操作的必须部份)。

购买日期(日/月/年)：

销售商名称： 电话：()

地址：

扫描仪型号： CanoScan FB 1200S

主机仪器类型号码(显示于仪器的后面)：

• 有关您的计算机

制造商名称： 仪器名称：

CPU： 时钟速度： MHz

内存 (RAM)： MB

硬盘空间： MB 可用空间： MB

OS名称： Windows®95 Windows®98 Windows NT®4.0 Mac OS OS版本：

显示器类型： 显示器大小： 寸

打印机名称： 制造商：

打印机类型： 打印机分辨率 dpi

安装的查毒程序：

安装的压缩程序：

板上扩展卡：

驳上的外围设备：

网络连接名称：

• 如果使用Macintosh以外的计算机

所用SCSI板(制造商和类型名称)：

所用ASPI管理器： 版本：

使用的屏蔽线必需遵守EMC指示的技术性要求。

注意：

1. 没有佳能公司的书面同意，无论是基于任何目的，本手册的任何部份都不得复印或以任何形式或方式传送(电子或机械形式)。
2. 本手册中描述的设备 and 软件如有改变，将不另行通知。
3. 佳能公司在编写手册时已非常小心，但请注意，佳能公司对于任何因操作本手册中提到的设备和软件而导致的意外，将不承担责任。
4. 除了是个人和家庭使用的扫描为目的，未经版权所有人同意而扫描有版权的物料，包括文件和图像，都是法律禁止的非法行为。
5. 本手册中的部份文件是经Adobe Systems公司的许可复制。

- CanoScan为佳能公司的商标。
- Adobe、Adobe Acrobat和Adobe PhotoShop为Adobe System Incorporated的商标。
- IBM和IBM PC/AT系列为International Business Machine Corporation的注册商标。
- Macintosh和Power Macintosh为Apple Computer Inc.的商标。
- Microsoft、Windows和Windows NT为微软公司在美国和其它国家的注册商标。
- OmniPage为Caere Corp.的商标。
- 上述未有提及到的名称和产品为它们各自公司的商标或注册商标。

版权©1999佳能公司

备忘录

备忘录

佳能计算机外围设备客户支持中心用户联络单

亲爱的用户：

感谢您购买佳能产品！

为了方便您使用，我们特别设立了“佳能计算机外围设备客户支持中心”。如果在使用中您遇到问题，请与我们联系。我们会及时提供解决方法或建议。

佳能计算机外围设备客户支持中心

北京：

北京市朝阳区光华路1号北京嘉里中心南楼10层

电话：010-8529-8468

传真：010-8529-8622

邮编：100020

上海：

上海市浦东大道138号永华大厦17楼

电话：021-5877-3700

传真：021-5876-7758

邮编：200120

广州：

广州市环市东路362号好世界广场3101-3104室

电话：020-8387-8323

传真：020-8387-0505

邮编：510064

请填写以下资料，并传真或邮寄给我们。

感谢您的合作和支持！

姓名：_____ 单位：_____

电话：_____ 传真：_____

个人/单位使用，产品型号：_____

机器号：_____

时间：_____

使用的计算机类型：_____

使用的软件及版本：_____

请您详细叙述一下使用中遇到的问题：

Canon

佳能总公司

佳能香港有限公司

佳能计算机外国设备客户支持中心

北京：

北京市朝阳区光华路1号

北京嘉里中心南楼10层

电话：010-8529-8468

传真：010-8529-8622

邮编：100020

上海：

上海市浦东大道138号永新大厦

17楼

电话：021-5877-3700

传真：021-5876-7758

邮编：200120

广州：

广州市环市东路362号好世界广场

3101-3104室

电话：020-8387-8323

传真：020-8387-0505

邮编：510064